

**VUC Storstrøm  
Bispegade 1  
4800 Nykøbing F.**

**Årsrapport 2016**

**CVR nr.: 29541868**

**Inst.nr.: 369248**

## Indholdsfortegnelse

	<u>Side</u>
Generelle oplysninger om institutionen	1
Ledelsespåtegning, ledelsens underskrifter og bestyrelsens habilitetserklæring	3
Den uafhængige revisors erklæringer	4
Ledelsesberetning inklusive hoved- og nøgletal	8
Præsentation af institutionen	8
Årets faglige resultater	9
Årets økonomiske resultat inklusive hoved- og nøgletal	9
Usikkerhed om fortsat drift (going concern)	12
Usikkerhed ved indregning og måling	12
Usædvanlige forhold	12
Hændelser efter regnskabsårets afslutning	12
Forventninger til det kommende år	12
Målrapportering	22
Uddannelse	23
Regnskab	25
Anvendt regnskabspraksis	25
Resultatopgørelse for 2016	29
Balance pr. 31.12.2016	30
Pengestrømsopgørelse for 2016	32
Noter	33
Særlige specifikationer	38

## Generelle oplysninger om institutionen

### Navn mv.

VUC Storstrøm  
Bispegade 1  
4800 Nykøbing F.  
Hjemstedskommune: Guldborgsund

Telefon: 54 88 17 00  
Telefax: 72 48 28 05  
E-mail adresse: vuc@vucstor.dk  
Internet: www.vucstor.dk

CVR-nr.: 29 54 18 68  
Regnskabsår: 01.01.2016 – 31.12.2016

### Bestyrelse

Direktør Per Skovgaard Andersen, bestyrelsesformand (udpeget af erhvervsskolerne)  
Centerchef Stina Løvgreen Møllenbach, næstformand (udpeget af University College Sjælland)  
Borgmester John Brædder (udpeget af kommunerne)  
Direktør Michael Bang (udpeget ved selvsupplering af bestyrelsen)  
Regionsrådsmedlem Ole Marqweis (udpeget af Regionsrådet i Region Sjælland)  
Direktør Kirsten Jacobsen (udpeget af Børne- og kulturchefforeningen)  
Chefkonsulent Jan Hendeliowitz (udpeget ved selvsupplering af bestyrelsen)  
Lærer Michelle Simone Polenz (medarbejderrepræsentant med stemmeret)  
Studerende Dea Chor Martin (elevrepræsentant med stemmeret)

### Medlemmer uden stemmeret

Uddannelseskonsulent Jette Bakkedal (medarbejderrepræsentation uden stemmeret)  
Studerende Martin Mickey Pedersen (elevrepræsentant uden stemmeret)

### Daglig ledelse

Niels Henriksen, Administrerende direktør  
Laila Emiliussen, Vicedirektør  
Ib V. Pedersen, Ressourcedirektør

## Generelle oplysninger om institutionen

### Uddannelsesudvalg

Vakant, DI

Vakant, DA

Formand Niels Henriksen, LO

Udviklingskonsulent Benedicte Drejer, LO

Jobcenterchef Per Bech Grønning, Lolland Kommune

Elev- og servicecenterchef Peter Bondo, Erhvervsskolerne

Skoleleder Flemming von Würden Petersen, LOF

Vicedirektør Laila Emiliussen, VUC Storstrøm

### Institutionens formål

VUC Storstrøm er et voksenuddannelsescenter, der tilbyder almen kompetencegivende undervisning, der har til formål at forbedre voksnes almene kundskaber og færdigheder med henblik på:

- at give forudsætninger for aktiv medvirken i et demokratisk samfund
- at forstå og påvirke egen livssituation
- at give forudsætninger for videregående uddannelse
- at matche kravene på arbejdsmarkedet.

VUC Storstrøm dækker kommunerne Lolland, Guldborgsund, Vordingborg, Næstved, Faxe og Stevns, og er forpligtet til at medvirke til højnelse af det almene uddannelsesniveau i dette område.

### Bankforbindelse

SKB-Bank

Danske Bank

Nykredit

Nordea

### Revision

Deloitte Statsautoriseret Revisionspartnerselskab

Herningvej 34, 4800 Nykøbing F.

CVR.nr. 33963556

Tlf. 54848800

nykoebing@deloitte.dk

## Ledelsespåtegning, ledelsens underskrifter og bestyrelsens habilitetserklæring

Bestyrelse og daglig ledelse har dags dato behandlet og godkendt årsrapporten for regnskabsår 2016 for VUC Storstrøm.

Årsrapporten er udarbejdet i overensstemmelse med lov om statens regnskab mv. samt bekendtgørelse nr. 70 af 27. januar 2011 om statens regnskabsvæsen mv. I henhold til § 39, stk. 4 i regnskabsbekendtgørelsen tilkendes det hermed:

- At årsrapporten er rigtig, dvs. at årsrapporten ikke indeholder væsentlige fejlinformationer eller udeladelser, herunder at målostillingen og målrapporteringen i årsrapporten er fyldestgørende
- At de dispositioner, som er omfattet af regnskabsaflæggelsen, er i overensstemmelse med meddelte bevillinger, love og andre forskrifter samt med indgåede aftaler og sædvanlig praksis
- At der er etableret forretningsgange, der sikrer en økonomisk hensigtsmæssig forvaltning af de midler og ved driften af de institutioner, der er omfattet af årsrapporten.

Nykøbing F., den 28.03.2017

### Daglig ledelse

Niels Henriksen  
Adm. direktør

Endvidere erklærer bestyrelsen på tro og love, at opfylde habilitetskravene i §17 i lov om institutioner for almen-gymnasiale uddannelser og almen voksenuddannelse mv.

Nykøbing F., den 28.03.2017

### Bestyrelse

Per Skovgaard Andersen  
formand

Stina Løvgreen Møllenbach  
næstformand

John Brædder

Michael Bang

Ole Marqweis

Kirsten Jacobsen

Jan Hendeliowitz

Michelle Simone Potenz

Dea Chor ~~Martin~~

## Den uafhængige revisors erklæringer

### Til bestyrelsen for VUC Storstrøm Revisionspåtegning på årsregnskabet

#### Konklusion

Vi har revideret årsregnskabet for VUC Storstrøm for regnskabsåret 01.01.2016 – 31.12.2016, der omfatter resultatopgørelse, balance, egenkapitalopgørelse, pengestrømsopgørelse og noter, herunder anvendt regnskabspraksis samt særlige specifikationer. Årsregnskabet udarbejdes efter lov om statens regnskabsvæsen mv. samt bekendtgørelse nr. 70 af 27. januar 2011 om statens regnskabsvæsen mv. (statens regnskabsregler).

Det er vores opfattelse, at årsregnskabet i alle væsentlige henseender er rigtigt, dvs. udarbejdet i overensstemmelse med statens regnskabsregler.

#### Grundlag for konklusion

Vi har udført vores revision i overensstemmelse med internationale standarder om revision og de yderligere krav, der er gældende i Danmark, samt god offentlig revisionsskik, idet revisionen udføres på grundlag af bestemmelserne i Undervisningsministeriets bekendtgørelse nr. 1596 af 14. december 2015 om revision og tilskudskontrol m.m. ved institutioner for erhvervsrettet uddannelse, almengymnasiale uddannelser og almen voksenuddannelse mv. Vores ansvar ifølge disse standarder og krav er nærmere beskrevet i revisionspåtegningens afsnit ”Revisors ansvar for revisionen af årsregnskabet”. Vi er uafhængige af VUC Storstrøm i overensstemmelse med internationale etiske regler for revisorer (IESBAs Etiske regler) og de yderligere krav, der er gældende i Danmark, ligesom vi har opfyldt vores øvrige etiske forpligtelser i henhold til disse regler og krav. Det er vores opfattelse, at det opnåede revisionsbevis er tilstrækkeligt og egnet som grundlag for vores konklusion.

#### Ledelsens ansvar for årsregnskabet

Ledelsen har ansvaret for udarbejdelsen af et årsregnskab, der i alle væsentlige henseender er rigtigt, dvs. udarbejdet i overensstemmelse med statens regnskabsregler. Ledelsen har endvidere ansvaret for den interne kontrol, som ledelsen anser for nødvendig for at udarbejde et årsregnskab uden væsentlig fejlinformation, uanset om denne skyldes besvigelser eller fejl.

Ved udarbejdelsen af årsregnskabet er ledelsen ansvarlig for at vurdere VUC Storstrøms evne til at fortsætte driften; at oplyse om forhold vedrørende fortsat drift, hvor dette er relevant; samt at udarbejde årsregnskabet på grundlag af regnskabsprincippet om fortsat drift, medmindre ledelsen enten har til hensigt at likvidere VUC Storstrøm, indstille driften eller ikke har andet realistisk alternativ end at gøre dette.

## Den uafhængige revisors revisionspåtegning

### Revisors ansvar for revisionen af årsregnskabet

Vores mål er at opnå høj grad af sikkerhed for, om årsregnskabet som helhed er uden væsentlig fejlinformation, uanset om denne skyldes besvigelser eller fejl, og at afgive en revisionspåtegning med en konklusion. Høj grad af sikkerhed er et højt niveau af sikkerhed, men er ikke en garanti for, at en revision, der udføres i overensstemmelse med internationale standarder om revision og de yderligere krav, der er gældende i Danmark, samt god offentlig revisionsskik, jf. Undervisningsministeriets bekendtgørelse nr. 1596 af 14. december 2015 om revision og tilskudskontrol m.m. ved institutioner for erhvervsrettet uddannelse, almengymnasiale uddannelser og almen voksenuddannelse mv., altid vil afdække væsentlig fejlinformation, når sådan findes. Fejlinformationer kan opstå som følge af besvigelser eller fejl og kan betragtes som væsentlige, hvis det med rimelighed kan forventes, at de enkeltvis eller samlet har indflydelse på de økonomiske beslutninger, som regnskabsbrugerne træffer på grundlag af årsregnskabet.

Som led i en revision, der udføres i overensstemmelse med internationale standarder om revision og de yderligere krav, der er gældende i Danmark, samt god offentlig revisionsskik, jf. Undervisningsministeriets bekendtgørelse nr. 1596 af 14. december 2015 om revision og tilskudskontrol m.m. ved institutioner for erhvervsrettet uddannelse, almengymnasiale uddannelser og almen voksenuddannelse mv., foretager vi faglige vurderinger og oprettholder professionel skepsis under revisionen. Herudover:

- Identificerer og vurderer vi risikoen for væsentlig fejlinformation i årsregnskabet, uanset om denne skyldes besvigelser eller fejl, udformer og udfører revisionshandlinger som reaktion på disse risici samt opnår revisionsbevis, der er tilstrækkeligt og egnet til at danne grundlag for vores konklusion. Risikoen for ikke at opdage væsentlig fejlinformation forårsaget af besvigelser er højere end ved væsentlig fejlinformation forårsaget af fejl, idet besvigelser kan omfatte sammensværgelser, dokumentfalsk, bevidste udeladelser, vildledning eller tilsidesættelse af intern kontrol.
- Opnår vi forståelse af den interne kontrol med relevans for revisionen for at kunne udforme revisionshandlinger, der er passende efter omstændighederne, men ikke for at kunne udtrykke en konklusion om effektiviteten af VUC Storstrøm interne kontrol.
- Tager vi stilling til, om den regnskabspraksis, som er anvendt af ledelsen, er passende, samt om de regnskabsmæssige skøn og tilknyttede oplysninger, som ledelsen har udarbejdet, er rimelige.
- Konkluderer vi, om ledelsens udarbejdelse af årsregnskabet på grundlag af regnskabsprincippet om fortsat drift er passende, samt om der på grundlag af det opnåede revisionsbevis er væsentlig usikkerhed forbundet med begivenheder eller forhold, der kan skabe betydelig tvivl om VUC Storstrøms evne til at fortsætte driften. Hvis vi konkluderer, at der er en væsentlig usikkerhed, skal vi i vores revisionspåtegning gøre opmærksom på oplysninger herom i årsregnskabet eller, hvis sådanne oplysninger ikke er tilstrækkelige, modificere vores konklusion. Vores konklusioner er baseret på det revisionsbevis, der er opnået frem til datoen for vores revisionspåtegning. Fremtidige begivenheder eller forhold kan dog medføre, at VUC Storstrøm ikke længere kan fortsætte driften.

## Den uafhængige revisors revisionspåtegning

Vi kommunikerer med den øverste ledelse om blandt andet det planlagte omfang og den tidsmæssige placering af revisionen samt betydelige revisionsmæssige observationer, herunder eventuelle betydelige mangler i intern kontrol, som vi identificerer under revisionen.

### Udtalelse om ledelsesberetningen

Ledelsesberetningen omfatter ligeledes målrapporteringen.

Ledelsen er ansvarlig for ledelsesberetningen og målrapporteringen.

Vores konklusion om årsregnskabet omfatter ikke ledelsesberetningen og målrapporteringen, og vi udtrykker ingen form for konklusion med sikkerhed om ledelsesberetningen og målrapporteringen.

I tilknytning til vores revision af årsregnskabet er det vores ansvar at læse ledelsesberetningen og målrapporteringen og i den forbindelse overveje, om ledelsesberetningen og målrapporteringen er væsentligt inkonsistente med årsregnskabet eller vores viden opnået ved revisionen eller på anden måde synes at indeholde væsentlig fejlinformation.

Vores ansvar er derudover at overveje, om ledelsesberetningen indeholder krævede oplysninger i henhold til statens regnskabsregler.

Baseret på det udførte arbejde er det vores opfattelse, at ledelsesberetningen og målrapporteringen er i overensstemmelse med årsregnskabet og er udarbejdet i overensstemmelse med kravene i statens regnskabsregler. Vi har ikke fundet væsentlig fejlinformation i ledelsesberetningen og målrapporteringen.

## Erklæring i henhold til anden lovgivning og øvrig regulering

### Udtalelse om juridisk-kritisk revision og forvaltningsrevision

Ledelsen er ansvarlig for, at de dispositioner, der er omfattet af regnskabsaflæggelsen, er i overensstemmelse med meddelte bevillinger, love og andre forskrifter samt med indgåede aftaler og sædvanlig praksis; og at der er taget skyldige økonomiske hensyn ved forvaltningen af de midler og driften af de aktiviteter, der er omfattet af årsregnskabet.

I tilknytning til vores revision af årsregnskabet er det i overensstemmelse med god offentlig revisionsskik vores ansvar at udvælge relevante emner til såvel juridisk-kritisk revision som forvaltningsrevision. Ved juridisk-kritisk revision efterprøver vi med høj grad af sikkerhed for de udvalgte emner, om de dispositioner, der er omfattet af regnskabsaflæggelsen, er i overensstemmelse med meddelte bevillinger, love og andre forskrifter samt med indgåede aftaler og sædvanlig praksis. Ved forvaltningsrevision vurderer vi med høj grad af sikkerhed, om de undersøgte systemer, processer eller dispositioner understøtter skyldige økonomiske hensyn ved forvaltningen af de midler og driften af de aktiviteter, der er omfattet af årsregnskabet.



## Den uafhængige revisors revisionspåtegning

Hvis vi på grundlag af det udførte arbejde konkluderer, at der er anledning til væsentlige kritiske bemærkninger, skal vi rapportere herom.

Vi har ingen væsentlige kritiske bemærkninger at rapportere i den forbindelse.

Nykøbing F., den 28.03.2017

### **Deloitte**

Statsautoriseret Revisionspartnerselskab

CVR-nr.: 33963556



Glenn Hartmann  
statsautoriseret revisor

## Ledelsesberetning inklusive hoved- og nøgletal

### Præsentation af institutionen

VUC Storstrøm er et selvejende voksenuddannelsescenter under staten.

VUC Storstrøm udbyder almene kompetencegivende og studieforberedende uddannelser i Lolland, Guldborgsund, Vordingborg, Næstved, Faxe og Stevns kommuner for unge og voksne til og med højeste gymnasiale niveau.

VUC Storstrøm tilbyder:

- Ordblindeundervisning (OBU)
- Forberedende voksenundervisning (FVU)
- Almen voksenuddannelse (AVU)
- Studieforberedende enkeltfagsundervisning (HF)
- 2-årig tilrettelæggelse af HF (HF2)
- Gymnasiale suppleringskurser (GS).

Fag og niveauer på den studieforberedende enkeltfagsundervisning tilbydes også som fjernundervisning.

VUC Storstrøm har i 2016 gennemført uddannelser med næsten 1800 årselever.

VUC Storstrøm danner med sine 5 afdelinger og et undervisningssted rammen for en mangfoldighed af uddannelser og uddannelsesmiljøer for unge og voksne.

### Mission

VUC Storstrøms mission er at:

- forbedre det grundlæggende uddannelsesniveau i vores område,
- opkvalificere unge og voksnes almene kompetencer og dermed
  - forberede unge og voksne til videre uddannelse og erhverv samt
  - være brobygger mellem det grundlæggende uddannelsessystem og de videregående uddannelser.

### Vision

Det er vores vision at:

- være en central formidler af almene kompetencegivende uddannelser i Lolland, Guldborgsund, Vordingborg, Næstved, Faxe og Stevns kommuner for unge og voksne til og med højeste gymnasiale niveau.

## Ledelsesberetning inklusive hoved- og nøgletal

### Hovedaktivitet

VUC Storstrøm tilbyder:

- Ordblindeundervisning (OBU)
- Forberedende voksenundervisning (FVU)
- Almen voksenuddannelse (AVU)
- Studieforberevende enkeltfagsundervisning (HFe)
- 2-årig tilrettelæggelse af HF (HF2)
- gymnasiale suppleringskurser (GSK)

VUC Storstrøms strategi udpeger fem strategiske indsatsområder, som der udvikles på i perioden frem til 2018:

- VUC Storstrøm vil tilrettelægge og udvikle undervisningen, så den opfylder brugernes behov.
- VUC Storstrøm vil fremstå som en betydende samarbejdspartner og brobygger på uddannelsesområdet.
- VUC Storstrøm vil sikre, at flest mulige studerende gennemfører deres uddannelse.
- VUC Storstrøm vil udvikle medarbejderne, så vi til stadighed kan løse de opgaver, vi stilles overfor.
- Omverden og medarbejdere skal have et klart billede af, hvad VUC Storstrøm står for.

### Årets faglige resultater

Den samlede uddannelsesaktivitet på VUC Storstrøm i 2016 udgjorde i alt 1.776,7 årselever. Det betyder i forhold til 2015 en vækst på i alt 193,0 årselever, svarende til en stigning på godt 12% i uddannelsesaktiviteten

### Årets økonomiske resultat inklusive hoved- og nøgletal

VUC Storstrøm har i 2016 yderligere konsolideret sin økonomi ved et overskud på 5.897.592 kr. svarende til en overskudsgrad på 3,7%. VUC Storstrøms egenkapital udgør herefter 34.540.482 kr. pr. 31.12.2016 svarende til en soliditetsgrad på 22,1.

### Årets resultat sammenholdt med ankerbudgettet

	<u>Faktisk</u>	<u>Budget</u>	<u>Afvig.</u>	<u>Afvig. i %</u>
<b>(t.kr.)</b>				
Omsætning	157.551	151.706	5.845	3,9%
Omkostninger	(150.430)	(149.462)	(968)	-0,6%
Resultat før finansielle og ekstraordinære poster	7.121	2.244	4.877	217,3%
Finansielle poster	(1.224)	(1.160)	(64)	-5,5%
Resultat før ekstraordinære poster	5.898	1.084	4.813	444,0%
Ekstraordinære poster	0	0	0	0%
Årets resultat	5.898	1.084	4.913	444,0%

## Ledelsesberetning inklusive hoved- og nøgletal

### Institutionens hoved- og nøgletal

Hovedtal (t.kr.)	2016	2015	2014	2013	2012
<b>Resultatopgørelse</b>					
Omsætning	157.551	148.437	138.834	141.447	130.503
Omkostninger	150.430	141.503	130.925	136.235	126.377
Resultat før finansielle og ekstraordinære poster	7.121	6.934	7.910	5.212	4.126
Finansielle poster	(1.224)	(1.205)	(1.044)	(1.106)	(1.073)
Resultat før ekstraordinære poster	5.898	5.729	6.866	4.106	3.053
Ekstraordinære poster	0	0	0	0	0
Årets resultat	5.898	5.729	6.866	4.106	3.053
<b>Balance</b>					
Anlægsaktiver	59.737	61.002	62.538	44.623	43.808
Omsætningsaktiver	96.787	67.963	52.833	58.334	55.329
Balancesum	156.524	128.965	115.371	102.957	99.137
Egenkapital ultimo	34.540	27.543	21.814	14.948	10.842
Hensættelser	6.000	3.000	0	0	0
Langfristede gældsforpligtelser	36.842	38.037	39.211	40.307	41.374
Kortfristede gældsforpligtelser	80.242	60.385	54.345	47.702	46.921
<b>Pengestrømsopgørelse</b>					
Driftsaktivitet	29.995	17.569	16.219	8.183	4.088
Investeringsaktivitet	148	0	(19.162)	(2.493)	(1.947)
Finansieringsaktivitet	(1.196)	(1.174)	(1.078)	(1.068)	12.219
Pengestrøm, netto	28.651	16.395	(4.021)	4.622	14.360
<b>Nøgletal</b>					
Overskudsgrad (%)	3,7	3,9	4,9	2,9	2,3
$\frac{\text{Resultat før ekstr. poster} \times 100}{\text{Omsætning}}$					
Likviditetsgrad (%)	120,6	112,5	97,2	122,3	117,9
$\frac{\text{Omsætningsaktiver} \times 100}{\text{Kortfristede gældsforpligtelser}}$					
Soliditetsgrad (%)	22,1	21,4	18,9	14,5	10,9
$\frac{\text{Egenkapital ultimo} \times 100}{\text{Samlede aktiver}}$					
Finansieringsgrad (%)	61,7	62,4	62,7	90,3	94,4
$\frac{\text{Langfristede gældsforpligtelser} \times 100}{\text{Materielle anlægsaktiver}}$					

## Ledelsesberetning inklusive hoved- og nøgletal

	<u>2016</u>	<u>2015</u>	<u>2014</u>	<u>2013</u>	<u>2012</u>
<b>Årselever<sup>1</sup> i alt</b>	<b><u>1.776,7</u></b>	<b><u>1.583,7</u></b>	<b><u>1.457,3</u></b>	<b><u>1.296,4</u></b>	<b><u>1.241,1</u></b>
<b>Årsværk<sup>2</sup></b>					
Undervisningens gennemførelse	175,8	172,0	167,8	161,2	154,5
Markedsføring	1,0	1,0	1,0	1,0	1,0
Ledelse og administration	19,5	20,4	21,0	20,0	18,6
Bygningservice	<u>11,7</u>	<u>12,8</u>	<u>12,2</u>	<u>11,9</u>	<u>12,8</u>
<b>Antal årsværk i alt</b>	<b><u>208,0</u></b>	<b><u>206,2</u></b>	<b><u>202,0</u></b>	<b><u>194,1</u></b>	<b><u>186,9</u></b>
<b>Indeks antal årsværk i alt</b>	<b><u>111,3</u></b>	<b><u>110,3</u></b>	<b><u>108,1</u></b>	<b><u>103,9</u></b>	<b><u>100,0</u></b>
<b>Årselever pr. årsværk</b>					
Markedsføring <sup>3</sup>	1.776,7	1.583,7	1.457,3	1.296,4	1.241,1
Ledelse og administration <sup>4</sup>	91,1	77,7	69,4	64,8	66,7
Bygningservice <sup>5</sup>	151,9	123,7	119,5	108,9	97,0
<b>Uddannelse<sup>6</sup></b>	<b><u>10,1</u></b>	<b><u>9,2</u></b>	<b><u>8,7</u></b>	<b><u>8,0</u></b>	<b><u>8,0</u></b>
<b>Indeks antal årselever pr. årsværk – uddan.</b>	<b><u>126,5</u></b>	<b><u>115,0</u></b>	<b><u>108,8</u></b>	<b><u>100,0</u></b>	<b><u>100,0</u></b>
<b>Årselever pr. årsværk i alt<sup>7</sup></b>	<b><u>8,5</u></b>	<b><u>7,7</u></b>	<b><u>7,2</u></b>	<b><u>6,7</u></b>	<b><u>6,6</u></b>
<b>Indeks antal årselever pr. årsværk i alt</b>	<b><u>128,8</u></b>	<b><u>116,7</u></b>	<b><u>109,1</u></b>	<b><u>101,5</u></b>	<b><u>100,0</u></b>
<b>Lønombkostninger (t.kr.) pr. 100 årselever</b>					
Lønombkostning undervisningens gennemførelse	4.874	5.252	5.391	5.851	5.762
Lønombkostning øvrige	976	1.114	1.301	1.384	1.375
<b>Lønombkostninger i alt</b>	<b><u>5.850</u></b>	<b><u>6.366</u></b>	<b><u>6.692</u></b>	<b><u>7.235</u></b>	<b><u>7.137</u></b>
<b>Indeks lønombkostninger i alt</b>	<b><u>82,0</u></b>	<b><u>89,2</u></b>	<b><u>93,8</u></b>	<b><u>99,9</u></b>	<b><u>100,0</u></b>

<sup>1</sup> En årselev på HFe, GSK, AVU, FVU, OBU svarer til en elev undervist i 812,50 klokke timer, svarende til, at uddannelsen beskæftiger den studerende på fuld tid. En årselev på HF2 svarer til en elev som modtager 40 ugers fuldtidsundervisning.

<sup>2</sup> Gennemsnitligt antal heltidsansatte medarbejdere inkl. deltidsansatte omregnet til heltidsansatte. Årsværksnormen er 1924 timer.

<sup>3</sup> Årselever i alt delt med antal årsværk for markedsføring.

<sup>4</sup> Årselever i alt delt med antal årsværk for ledelse og administration.

<sup>5</sup> Årselever i alt delt med antal årsværk for bygningservice.

<sup>6</sup> Årselever i alt delt med antal årsværk for uddannelse.

<sup>7</sup> Årselever i alt delt med det totale antal årsværk.

## Ledelsesberetning inklusive hoved- og nøgletal

### Usikkerhed om fortsat drift (going concern)

Ledelsen ser ingen indikationer på potentielle ”going concern” problemer.

### Usikkerhed ved indregning og måling

Ledelsen vurderer ikke, at der er nogen usikkerhed ved indregning og måling af regnskabsposter, som har betydning for årsregnskabet.

### Usædvanlige forhold

Ledelsen er ikke bekendt med usædvanlige forhold.

### Hændelser efter regnskabsårets afslutning

Der er ikke indtruffet begivenheder efter regnskabsårets afslutning, der væsentligt vil kunne påvirke vurderingen af skolens finansielle stilling.

### Forventninger til det kommende år

Den samlede uddannelsesaktivitet i 2017 på VUC Storstrøm vurderes at blive 1.850 kursistårsværk. Uddannelsesaktiviteten i 2016 udgjorde i alt 1.776,7 kursistårsværk, så der er altså tale om en forventet aktivitetsstigning på 73,3 kursistårsværk.

### Udviklingsperspektiver

Voksen- og efteruddannelsesområdet vil i 2017 have en særlig politisk bevågenhed. Alt for mange unge kommer ikke igennem deres ønskede ungdomsuddannelse, antallet af unge der påbegynder en erhvervsuddannelse er for nedadgående, og aktiviteten indenfor VEU-området stagnerer eller går tilbage. Derfor har Regeringen nedsat to ekspertgrupper. En ekspertgruppe der skal komme med anbefalinger til, hvordan de såkaldte forberedende uddannelses tilbud for unge og unge voksne kan organiseres, og én ekspertgruppe der skal give anbefalinger til udvikling og organisering af VEU-området.

Begge ekspertgruppers anbefalinger vil få afgørende indflydelse på VUC Storstrøms fremtidige handlemuligheder. Anbefalingerne kendes ikke i skrivende stund, og indgår derfor ikke i VUC Storstrøms strategiske overvejelser og forventninger til det kommende år; men VUC Storstrøms daglige ledelse og bestyrelse har ambitioner om også fremadrettet at være en uddannelsesinstitution for voksne, der bidrager til at sikre et uddannelsesløft for alle kortuddannede med behov for almene kompetencegivende og studieforberedende uddannelser.

VUC Storstrøms fremtidige økonomiske muligheder og risici styres primært af følgende faktorer:

1. Den demografiske udvikling og VUC Storstrøms målgruppeorientering
2. Forventningerne til udviklingen i Statens bevillinger
3. VUC Storstrøms udviklingspotentiale og muligheder for ændringer i indtægtsgrundlaget.

## Ledelsesberetning inklusive hoved- og nøgletal

### Befolkningsudvikling 2016-20

Fra 2016 til 2020 stiger folketallet i VUC Storstrøms område med 4.209 personer, dvs. med 1,8%. Udviklingen er hovedsageligt præget af et fald i aldersgruppen 30-49 år på ca. 2.811 personer samt en fremgang i aldersgruppen 50+ med knap 6.000 personer.

### Befolkningsudvikling i VUC Storstrøms område fra 2016-20, fordelt på alder

Personer i VUC Storstrøms område, antal personer							
Alder	2016	2017	2018	2019	2020	Ændr. 2016-20 i pers.	Ændr. 2016-20 i %
18-24	21.289	21.399	21.314	21.161	20.776	-513	-2,4%
25-29	12.749	13.233	13.909	14.107	14.371	1.622	12,7%
30-49	68.093	66.934	66.159	65.666	65.282	-2.811	-4,1%
50+	132.648	134.702	136.286	137.537	138.559	5.911	4,5%
<b>I alt</b>	<b>234.779</b>	<b>236.268</b>	<b>237.668</b>	<b>238.471</b>	<b>238.988</b>	<b>4.209</b>	<b>1,8%</b>

Kilde: Danmarks statistik, FRKM114: Befolkningsfremskrivning 2016 efter kommune, alder og køn".

### Befolkningsudvikling i VUC Storstrøms område fra 2016-2020, fordelt på kommune

Personer i VUC Storstrøms område, antal personer							
Kommune	2016	2017	2018	2019	2020	Ændr. 2016-20 i pers.	Ændr. 2016-20 i %
Faxe	28.397	28.688	28.930	29.107	29.272	875	3,1%
Guldborgsund	50.230	50.385	50.571	50.620	50.649	419	0,8%
Lolland	35.413	35.265	35.104	34.878	34.595	-818	-2,3%
Næstved	65.518	66.218	66.873	67.353	67.733	2.215	3,4%
Stevns	17.988	18.177	18.348	18.495	18.614	626	3,5%
Vordingborg	37.233	37.535	37.842	38.018	38.125	892	2,4%
<b>I alt</b>	<b>234.779</b>	<b>236.268</b>	<b>237.668</b>	<b>238.471</b>	<b>238.988</b>	<b>4.209</b>	<b>2%</b>

Kilde: Danmarks statistik, FRKM114: Befolkningsfremskrivning 2015 efter kommune, alder og køn".

Samlet stiger folketallet. Der er et mindre fald i Lolland Kommune. De øvrige oplever et svagt stigende folketal.

### VUC Storstrøms kursister 2015/2016 fordelt på alder og uddannelse

2015/16															
Alder	2-årig HF			HF enkeltfag			AVU			FVU			OBU		
	CPR	ÅV	pct. / åv	CPR	ÅV	pct. / åv	CPR	ÅV	pct. / åv	CPR	ÅV	pct. / åv	CPR	ÅV	pct. / åv
18-24 år	258	188	69%	465	185	41%	1077	469	58%	621	20	35%	89	2	23%
25-29	65	55	20%	284	113	25%	443	185	22%	253	9	16%	42	1	16%
30-49	34	28	10%	381	139	31%	403	143	17%	466	19	35%	91	4	38%
50 og derover	1	0	0%	39	10	2%	93	20	2%	39	8	14%	53	2	22%
Gennemsnitsalder	24			29			26			33			37		
<b>I alt</b>	<b>358</b>	<b>270</b>	<b>100%</b>	<b>1.169</b>	<b>446</b>	<b>100%</b>	<b>2.016</b>	<b>818</b>	<b>100%</b>	<b>1.379</b>	<b>56</b>	<b>100%</b>	<b>275</b>	<b>9</b>	<b>100%</b>

## Ledelsesberetning inklusive hoved- og nøgletal

Som det fremgår af tabellen, så er VUC Storstrøms målgruppe kortuddannede voksne. Gennemsnitsalderen varierer mellem uddannelserne. HF2 har den laveste gennemsnitsalder; medens OBU har den højeste. FVU benyttes oftest i forhold til virksomhedsrettede uddannelsesaktiviteter, hvilket også afspejler sig i en relativ høj gennemsnitsalder. HF-enkeltfag og AVU henvender sig i høj grad til kortuddannede voksne, der med et eller flere fag ønsker at sammensætte netop deres adgangsgivende uddannelse.

### Forventninger til udviklingen i Statens bevillinger

Forventningerne til udviklingen i VUC Storstrøms økonomi bygger på udviklingen i taxameterbevillingerne, forventninger til udvikling i uddannelsesaktiviteten, forventninger til årlige omkostningsstigninger, lærer/kursist ratio etc.

Finansloven for 2017 er indgået. Finanslov 2017 viderefører en række af de markante besparelser, som blev indført allerede i finansloven for 2016. I det følgende redegøres kort for de vigtigste og mest indgribende ændringer, der indføres i 2017.

Tilskuddet til ordblindeundervisning tilpasses fra 01.01.2017 og frem ud fra et forventet deltagertal på 4,5 deltagere i gennemsnit pr. hold. Det medfører en reduktion i undervisningstaxameteret på 32,3% fra 01.01.2017.

Bygningstaksterne reguleres. På VUC-området betyder det en samlet takstreduktion på bygningstaxameteret på 5,7%. Takstreduktionen indføres med virkning fra 01.01.2017.

Finanslov 2017 viderefører omprioriteringsbidraget i 2020 ved takstreduktioner på 2% årligt. Samlet set betyder det, at taksterne reduceres med 2% i 2017, knap 4% i 2018, knap 6% i 2019 og knap 8% i 2020.

Tælledagen på AVU ændres fra at ligge 20% inde i forløbet til 40% inde i forløbet. Finansloven kompenserer halvdelen af den forudsatte nedgang i tilskuddet som følge af omlægningen ved at opjustere AVU taksterne med i alt 2,3% i 2017.

Tælledagen på første semester af de 2-årige HF-klasser flyttes fra den 20. undervisningsdag til den 60. undervisningsdag. Flytningen har i modsætning til AVU ikke medført justeringer i taksterne. Som konsekvens af ændringen af tælledagen ændres opgørelsestidspunktet for det fleksible klasseloft til den 60. undervisningsdag. Ændringen i opgørelsestidspunktet for det fleksible klasseloft medfører at undervisningstaxameteret til HF nedsættes med 0,2% i 2017, 0,6% i 2018 og 2019 og 0,6% i 2020 og frem.



## Ledelsesberetning inklusive hoved- og nøgletal

### VUC Storstrøms udviklingspotentiale.

VUC Storstrøm er fortsat udfordrede på en lang række vitale områder:

Gennemførelse og eksamensfrekvens er allerede forbedret; men der skal fortsat fokuseres på øget gennemførelse og højere eksamensfrekvens.

Vigtige redskaber til at opnå er bl.a.:

- Øget fokus på evaluering og feedback til de studerende.
- Styrket lærersamarbejde i professionelle læringsfællesskaber
- Anvendelsesorientering og innovation skal være gennemgående elementer/emner i uddannelserne.
- Karriereafklaring for vore studerende skal udvikles, heri spiller implementeringen af vejledningsstrategien en væsentlig rolle.
- Samarbejdet med erhvervsakademiuddannelserne styrkes, så HF på VUC Storstrøm bliver adgangsvej til en akademiuddannelse. Den ny HF-reforms implementering giver øgede muligheder for at øge tilgangen af HF-studerende fra VUC Storstrøm til erhvervsakademierne fra de nuværende 18%.
- Samarbejdet med erhvervsuddannelserne udvikles, så VUC Storstrøm leverer flere og dygtigere studerende til erhvervsuddannelserne.
- Løbende udvikling af VUC Storstrøms fysiske og psykiske studiemiljø.
- Øget anvendelse af ny teknologiske muligheder i undervisningen.
- Øget forventning om at inddrage internationalisering i uddannelserne.

VUC Storstrøms primære målgrupper er:

- Unge voksne (18 – 30 årige) med VUC Storstrøms uddannelses tilbud som first choice.
- Unge voksne med VUC Storstrøms uddannelses tilbud som second chance.
- Kortuddannede der benytter VUC Storstrøms uddannelses tilbud til at skifte spor eller fastholde en position på arbejdsmarkedet.

VUC Storstrøm oplever i disse år, at der blandt unge voksne er opstået en større forståelse for uddannelses betydning for mulighederne for at etablere en god tilværelse.

Der opleves et stærkt øget pres på unge om, at de skal vælge *den rigtige* ungdomsuddannelse umiddelbart efter 9. eller 10. klasse, og heraf skal flere vælge en erhvervsuddannelse. Det har betydning for, de krav der stilles til uddannelsesinstitutionerne. Det øgede fokus på, at unge ikke skal tage dobbelt ungdomsuddannelser, samtidig med, at de skal hurtigere igennem uddannelsessystemet gør, at de uddannelser som tilbydes, skal være så attraktive og relevante, at man tydeligt kan se formålet med uddannelses tilbuddene.

Vores målgruppe er overvejende unge voksne mellem 18-30 år, og flere af disse har bevæget sig ind på andre spor inden de valgte AVU, HFe eller det 2-årige HF. Da der på trods af alle gode politiske intentioner, fortsat er mange unge som ikke går den lige vej, er VUC Storstrøm en vigtig spiller på markedet for unge voksne. Samtidig oplever vi, at en række unge vælger VUC Storstrøms uddannelses tilbud som deres første valg efter endt folkeskole og et år evt. to på arbejdsmarkedet.

På trods af en stigende gennemførelse, er der fortsat for mange studerende som efter, at de er påbegyndt en uddannelse ved VUC Storstrøm falder fra.

## Ledelsesberetning inklusive hoved- og nøgletal

For at tiltrække potentielle kursister skal vi tilbyde attraktive og relevante uddannelser. Med øget fokus på karriereafklaring og brobygningsforløb, informeres de studerende, så de føler sig godt rustede til deres videre uddannelsesvalg på enten erhvervsuddannelser, erhvervsakademiuddannelser, professionsbachelor uddannelser eller på lange videregående uddannelser, som følge af en uddannelse ved VUC Storstrøm. Behovet for folk med mellemlange videregående uddannelser inden for erhvervsrettede uddannelser er stigende – samtidig med, at man uagtet uddannelse også fortløbende skal være i stand til at udvikle kompetencer i nye retninger både fagligt og personligt, da kravene og behovene konstant er under forandring. Forskellige fremskrivninger viser, at størst mangel vil der blive inden for de tekniske samt de natur- og sundhedsvidenskabelige områder.

Ud over denne faglighed, skal man også mestre øvrige kompetencer.

Overordnet tegnes der et billede af, at fremtidens kompetencebehov vil være:

- Højere sociale og personlige kompetencer.
- Fokus på kvalitetssikring – hvor man også selv tager et ansvar som medarbejder.
- Øget krav om fleksibilitet.
- Bedre forretningsforståelse, herunder ens egen rolle i organisationen værdiskabelse.
- Evner til at indgå i bruger- og medarbejderdrevne innovationsmetoder.
- Web 2.0 vedrørende digitale og interaktive løsninger.
- Praksisnære kompetencer.

I det følgende gives nogle nedslag i en række af de påkrævede opgaver, der prioriteres i 2017.

### *Nyt moderne HF*

Regeringen har indgået aftale med Socialdemokratiet, Dansk Folkeparti, Liberal Alliance, Radikale Venstre, Socialistisk Folkeparti og Det Konservative Folkeparti aftale om styrkede gymnasiale uddannelser.

Aftalen betyder bla skærpede adgangsforsudsætninger for optagelse på de gymnasiale uddannelser en moderne HF-uddannelse.

Ændringerne træder i kraft den 01.01.2017 og vil få betydning for VUC Storstrøms HF-uddannelser med virkning fra 01.08.2017.

VUC Storstrøms kapacitet på HF-uddannelsen udgør 9 førsteklasse. VUC Storstrøm har hidtil ikke været i stand til at opfylde kapaciteten, og således har alle hidtidige kvalificerede ansøgere opnået optagelse på VUC Storstrøms toårige HF-uddannelse.

VUC Storstrøm udbyder HF2 i Næstved, Nykøbing F. og Faxe indenfor følgende kapacitet:

- Fire spor på den 2-årige HF i Næstved,
- Tre spor på den 2-årige HF i Nykøbing F. og
- Et/to spor på den 2-årige HF i Faxe.

## Ledelsesberetning inklusive hoved- og nøgletal

Følgende toninger med dertil hørende fagpakker udbydes:

- Individ og samfund
- Mennesker og sundhed
- Science og kommunikation
- Matematik og fysik
- Universitetslinjer (humanistisk og matematisk)

Fagpakkerne er tilgængelige både i Næstved, Nykøbing F. og i Faxe.

### *Kontanthjælpsreformen*

VUC Storstrøm har i 2016 haft fokus på et udvidet samarbejde med Jobcentrene om udvikling af sammenhængende uddannelsesforløb for den målgruppe, der befinder sig i gråzonen mellem at være uddannelsesparat og aktivitetsparat. Det har resulteret i en række særlige forløb, der nu gennemføres i Nakskov, Nykøbing F., Vordingborg og Møn samt i Faxe. Vi tror, at en sammenhængende indsats mellem uddannelsesområdet, social- og sundhedsområdet kan være nyttigt i bestræbelserne på at bringe denne målgruppe tilbage på arbejdsmarkedet. Til uddannelsesforløbet i Nykøbing F. er der tilknyttet en forskningsdel, der gennemføres af Center for Ungdomsforskning (CEFU). CEFU vil følge 200 deltagere i op til et år efter afsluttet uddannelse på VUC Storstrøm.

### *EUD-reformen*

Erhvervsuddannelsesreformen trådte i kraft med virkning fra 1. august 2015. Reformen medførte bla skærpede optagelseskrav til EUD.

VUC Storstrøm indgår i samarbejde med erhvervsskolerne, Jobcentrene og Ungdommens Uddannelsesvejledning om at udvikle og tilrettelægge særlige uddannelsesforløb, der sikrer, at unge voksne der ikke opfylder optagelseskriteriet til EUD, bliver alment opkvalificeret, således at de kan optages og også således, at de bibringes almene kompetencer, der giver dem en reel mulighed for at gennemføre deres ønskede erhvervsuddannelse.

### *Samlet konklusion på forventningerne til 2017*

VUC Storstrøm forventer en fortsat stigning i den samlede uddannelsesaktivitet; men med variationer inden for de forskellige uddannelsesområder.

- GSK – 4 kursistårsværk
- OBU – 15 kursistårsværk
- FVU – 57 kursistårsværk
- AVU – 938 kursistårsværk
- HFe – 565 kursistårsværk
- Hf2 – 265 kursistårsværk
- Andet – 6 kursistårsværk

Total – 1850 kursistårsværk

## Ledelsesberetning inklusive hoved- og nøgletal

### Udvikling af studiemiljø

VUC Storstrøm er på linje med mange andre uddannelsesinstitutioner udfordret på vores evne til at få vore studerende igennem deres ønskede uddannelsesforløb. Øget gennemførelse og øget eksamensfrekvens skal sikres bla ved varierede undervisningsformer, udvikling af evalueringskultur, mere tid mellem lærer og studerende og åben vejledning med enhedsvejledning.

I 2016 er gennemført en række væsentlige pædagogiske tiltag, der skal bidrage til at øge gennemførelsen på VUC Storstrøm. Tabellen herunder viser gennemførelses- og eksamensprocent opdateret til 2015/2016.

Gennemførelsen på HF2 i 2015/2016 sammenlignet med gennemførelsen i 2014/2015 er steget med 7 procentpoints. De tilsvarende tal for HFe og AVU udgør henholdsvis 1 og 0 procentpoints. Den uændrede gennemførelsesprocent på AVU skal ses i relation til ændringerne i kursistsammensætningen.

Eksamensprocenten på HF2 i 2015/2016 er uændret 100% sammenlignet med 2014/2015. For HFe er eksamensprocenten faldet med 4 procentpoints fra 88% til 84%. På AVU er der tale om en stigning på 5 procentpoints fra 78% til 83%.

Tabellen herunder viser, hvor stor en andel af VUC Storstrøms studerende, der gennemfører deres påbegyndte uddannelse og hvor stor en andel, der afslutter med prøve.

### Gennemførelsesstatistik 2015/2016

Kursusår	Gennemførelse i % (ej udmeldte modulkursister)						Eksamensprocent af gennemførte					
	10/11	11/12	12/13	13/14	14/15	15/16	10/11	11/12	12/13	13/14	14/15	15/16
HF2*	57%	54%	49%	57%	55%	62%	100%	100%	100%	100%	100%	100%
Hfe	62%	66%	68%	72%	70%	71%	86%	89%	89%	84%	88%	84%
AVU	81%	80%	76%	79%	76%	76%	69%	77%	78%	74%	78%	83%

\* Ny opgørelsesmetode, cpr-kursister

### Gennemførelse og eksamensprocent for afdelingerne 2014-15 / 2015-16

2014-15 / 2015-16	Gennemførelse i % (ej udmeldte)			Eksamensprocent af gennemførte		
	HF2*	HFe	AVU	HF2	Hfe	AVU
Faxe	49 / 56	73 / 75	79 / 80	100 / 100	78 / 86	68 / 84
Maribo	-	21 / 83	74 / 76		100 / 50	84 / 90
Nakskov	-	69 / 63	71 / 80		94 / 97	93 / 84
Nykøbing F	55 / 69	77 / 78	76 / 73	100 / 100	92 / 88	78 / 83
Næstved	58 / 60	78 / 80	78 / 79	100 / 100	91 / 86	74 / 78
Vordingborg	-	69 / 81	77 / 73		89 / 83	83 / 88
Fjernundervisning	-	60 / 57	71 / 56		81 / 77	49 / 81

Kilde: LUDUS, Gennemførelsesstatistik.

\* Ny opgørelsesmetode, cpr-kursister

## Ledelsesberetning inklusive hoved- og nøgletal

### *Etablering af enhedsvejledning*

Vejledningsarbejdet på VUC Storstrøm organiseres i vejledningscentre på alle afdelinger.

Fra 01.10.2015 er der gennemført ”Åben Vejledning”, hvor tilgængeligheden til vejledningen er øget gennem en udvidet åbningstid, og hvor der er fuld tilstedeværelse i vejledernes arbejdstid. Åbningstiden fremgår af hjemmesiden.

I ”Åben vejledning” vil der både være mulighed for at møde vejledere til korte afklaringsamtaler uden forud aftalt tid samt at booke tid til udbydende samtaler.

”Åben vejledning” ved VUC Storstrøm skal internt bidrage til at;

- VUC Storstrøm optager studerende, som har behov for almen eller gymnasial uddannelse
- De studerende gennemfører deres uddannelsesaktiviteter inden for den afsatte tid.
- De studerende bliver bevidste om, hvilke færdigheder og kompetencer de får gennem uddannelsesforløbet.
- De studerende sikres optimale rammer for gennemførelse
- Vejlederne gennemfører hold og klassebesøg – og der er udarbejdet en handleplan for indhold og gennemførelse.
- Individuelle og kollektive vejledningssamtaler
- De studerende trives både fagligt og personligt.
- De studerende får grundlag for at træffe kvalificerede og relevante valg i forhold til uddannelse og erhvervs muligheder.
- Lærerne samarbejder om de studerende.

”Åben Vejledning” ved VUC Storstrøm skal eksternt bidrage til at;

- Markedsføre VUC Storstrøm som en kompetencegivende uddannelsesinstitution med høj faglighed, herunder innovativ pædagogik og en digital tilgang til løsninger.
- Udbrede kendskabet til VUC Storstrøms grundfortælling og udbud.
- Sikre, at eksterne parter som UU, jobcentre, VEU-samarbejdspartnere, faglige organisationer og virksomheder er orienteret om bredden af uddannelses tilbud og fleksibiliteten og på den baggrund kan rådgive borgerne og kursister i forhold til egne uddannelses tilbud eller henvise til øvrige uddannelsessteder.
- Samarbejde med erhvervsskoler og erhvervsakademier om ”videre i anden uddannelse”.

Fra 01.08.2016 har der været etableret åben vejledning fra kl. 8.00–16.00 mandag – torsdag og fra kl. 8.00-15.00 om fredagen på afdelingerne i Nakskov/Maribo, Næstved og Nykøbing F. I Faxe og Vordingborg, har der samlet set været åbent i de førnævnte tidspunkter.

### *Campus Næstved*

VUC Storstrøms bestyrelse besluttede på sit møde den 24.06.2015 at påbegynde projekteringen af en ny uddannelsesinstitution i Næstved med plads til 450 – 500 årskursister. Det er hensigten at opføre et byggeri på ca. 5.000 m<sup>2</sup> på Munkebakken i Næstved.

## Ledelsesberetning inklusive hoved- og nøgletal

I 2016 er projektbeskrivelse færdiggjort, der er gennemført en konkurrence til udpegning af det konsortium, der skal forestå byggeriet. Det færdige projekt er forelagt finansudvalget, der på sit møde den 08.12.2016 har tiltrådt byggeriet, og godkendt at VUC Storstrøm bygger for 109,7 mio.kr.

Byggeriet påbegyndes i februar måned 2017 og forventes afsluttet således, at de nye undervisningslokaler kan tages i anvendelse ved kursusårets start i august 2018.

### *Lærerarbejdstid*

På VUC Storstrøm har vi anvendt de nye arbejdstidsregler til at sikre et kvalitetsløft på alle uddannelser.

I 2016 forøgede VUC Storstrøm lærernes undervisningstimetal med gennemsnitligt ca. 1 – 2 timers taxameterfinansieret undervisning pr. uge. I 2016 underviser en AVU-lærer i gennemsnit 550 timer årligt som taxameterfinansieres, og en HF-lærer underviser i gennemsnit 500 timer årligt som taxameterfinansieres.

Forøgelsen har i høj grad bidraget til at sikre, at VUC Storstrøm fortsat kan fastholde et højt aktivitetsniveau, fastholde den decentrale afdelingsstruktur samt finansiere forringelserne i Finanslovens bevillinger.

Det gennemsnitlige undervisningstimetal skal fastholdes på ovenstående niveau i 2017.

### *HR-funktion og udvikling i sygefravær*

I 2015 styrkede VUC Storstrøm sin HR-funktion, ved at oprette en chefkonsulent stilling på området.

Den nye HR-funktion har som sine første opgaver koncentreret arbejdet om:

- Opfølgning på sygefravær.
- Udvikling af seniorpolitik.
- Ny formulering af VUC Storstrøms personalepolitik.
- Udvikling af en digital medarbejderhåndbog.

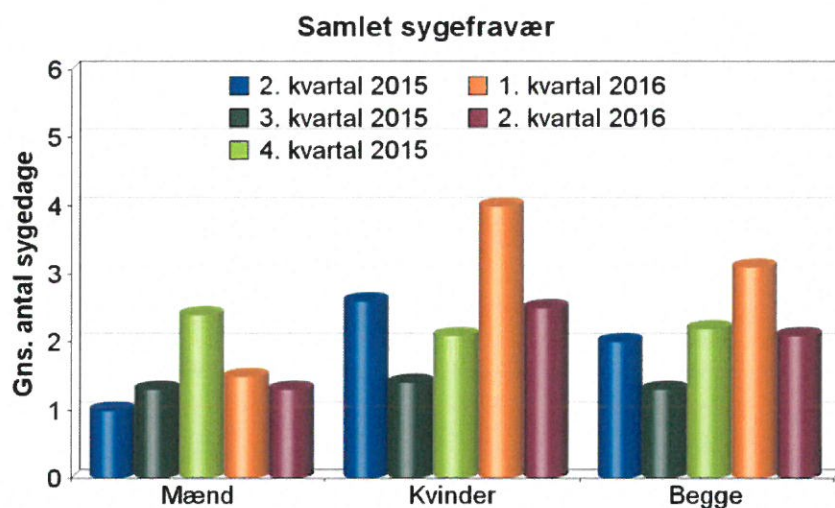
I 2017 vil der i HR være fokus på at fastholde det faldende sygefravær og skabe mere dialog med medarbejdere med lavt eller intet sygefravær. HR-funktionen vil gennemføre interviews med medarbejdere med lavt eller intet sygefravær for derved at trække pointer ud, som der arbejdes videre med lokalt for at lære af og identificere og forstærke faktorer, der giver sunde medarbejdere i trivsel.

Generationsskiftet er i fuld gang, så der vil fortsat også være en løbende rekruttering og dermed en glidende overgang for at sikre et så smidigt skifte som muligt. Sideløbende med dette er der fokus på kompetenceudvikling samt registrering som kobles til MUS konceptet, som i den forbindelse skal revideres.

## Ledelsesberetning inklusive hoved- og nøgletal

I 2016 er fundamentet lagt i forhold til generationsskiftet gennem en revideret seniorpolitik samt en overordnet kompetenceplan. Der er arbejdet målrettet med sygefraværet som er faldet gennem løbende dialog foruden, at der er åbnet op for dialogen omkring de langtidsfriske.

Udviklingen i sygefraværet fremgår af nedenstående tabel:



Det samlede årlige antal sygefraværssdage i perioden 3. kvartal 2015 – 2. kvartal 2016 udgør 8,9 pr. medarbejder, hvis man fradrager langtids sygdom udgør antallet af sygefraværssdage 4,4 pr. medarbejder. Året forinden (3. kvartal 2014 – 2. kvartal 2015) var de samme tal hhv. 10,1 og 5,2.

## Målrapportering

For regnskabsåret 2016 har Kvalitets- og Tilsynsstyrelsen fastsat, at institutionen skal afrapportere om resultaterne og om udviklingen vedrørende fuldførelsesprocent for almen gymnasiale uddannelser.

### Fuldførelsesprocent for HF på VUC Storstrøm

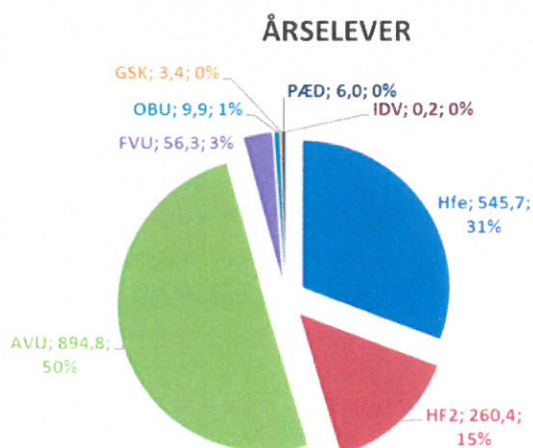
Uddannelse		2010	2011	2012	2013	2014	2015
HF	Fuldførte, gens. Studietid (mdr.)	20	22	23	22	22	23
	Fuldførelsesprocent	59%	58%	62%	57%	58%	57%

### Årselever på VUC Storstrøm

Årselever	2012	2013	2014	2015	2016
HF2	278,2	277,0	285,2	276,8	260,4
Hfe	393,4	417,7	445,1	465,7	545,7
GSK	12,0	10,6	5,4	4,5	3,4
AVU	448,0	453,1	571,7	723,2	894,8
FVU	92,3	111,1	122,8	87,7	56,3
OBU	11,1	15,1	15,2	14,6	9,9
IDV	2,0	8,2	7,7	5,7	0,2
Andet	4,1	3,6	4,2	5,5	6,0
<b>Årselever i alt</b>	<b>1.241,1</b>	<b>1.296,4</b>	<b>1.457,3</b>	<b>1.583,7</b>	<b>1.776,7</b>

### Aktivitet udlagt til andre institutioner

Årselever	2012	2013	2014	2015	2016
FVU	17,9	26,2	25,0	29,9	49,8
OBU	18,2	26,0	10,9	7,7	6,2
<b>Årselever i alt</b>	<b>36,1</b>	<b>52,2</b>	<b>35,9</b>	<b>37,6</b>	<b>56,0</b>





## Målrapportering

### Uddannelse

Nedenfor ses aktivitetsoversigter for uddannelserne fordelt afdelingsvis.

#### HF2-aktivitet i 2012-2016 og budget 2017

2-årig hf						
Årselever	B2017	2016	2015	2014	2013	2012
Faxe	51,4	57,2	64,1	62,4	53,5	53,8
Nakskov	-	-	-	-	-	-
Nykøbing	93,8	92,2	91,1	97,3	97,8	103,2
Næstved	119,9	111,0	121,6	125,5	125,7	121,3
Vordingborg	-	-	-	-	-	-
	<b>265,1</b>	<b>260,4</b>	<b>276,8</b>	<b>285,2</b>	<b>277,0</b>	<b>278,2</b>

#### HFe-aktivitet i 2012-2016 og budget 2017

hf enkeltfag						
Årselever	B2017	2016	2015	2014	2013	2012
Faxe	27,0	25,2	29,7	34,7	44,9	39,8
Maribo	0,0	0,0	1,7	1,6	1,7	0,9
Nakskov	63,0	61,4	51,4	52,8	48,3	49,3
Nykøbing	101,0	105,5	79,8	78,5	74,3	84,0
Næstved	133,0	130,9	108,0	107,5	93,0	106,9
Vordingborg	91,0	90,8	81,5	92,6	76,9	55,2
Fjernuv.	150,0	131,9	113,6	77,4	78,6	57,4
	<b>565,0</b>	<b>545,7</b>	<b>465,7</b>	<b>445,1</b>	<b>2430,7</b>	<b>393,4</b>

#### AVU-aktivitet i 2012-2016 og budget 2017

Almen voksenuddannelse						
Årselever	B2017	2016	2015	2014	2013	2012
Faxe	87,0	73,6	95,2	63,8	42,9	56,2
Maribo	51,0	60,7	48,8	55,9	50,0	45,5
Nakskov	107,0	87,3	74,0	58,0	46,7	39,1
Nykøbing	318,0	311,7	214,1	134,9	110,3	103,8
Næstved	254,0	240,9	189,8	171,2	153,8	161,1
Vordingborg	121,0	115,2	85,2	80,8	44,5	41,1
Fjernuv.	0,0	5,4	16,1	7,1	4,9	1,3
	<b>938,0</b>	<b>894,8</b>	<b>2738,2</b>	<b>2585,7</b>	<b>453,1</b>	<b>448,0</b>

#### FVU-aktivitet i 2012-2016 og budget 2017

Forberedende voksenundervisning						
Årselever	B2017	2016	2015	2014	2013	2012
Faxe	6,0	3,3	9,0	14,5	9,5	9,8
Maribo	0,0	1,3	4,9	10,5	9,7	14,0
Nakskov	12,5	13,4	19,9	34,7	31,7	21,5
Nykøbing	16,0	14,8	24,9	33,3	26,9	29,4
Næstved	17,0	18,6	20,1	20,3	17,0	8,7
Vordingborg	5,5	4,9	8,9	9,5	16,3	8,9
	<b>57,0</b>	<b>56,3</b>	<b>87,7</b>	<b>122,8</b>	<b>111,1</b>	<b>92,3</b>

## Uddannelse

### *OBU-aktivitet i 2012-2016 og budget 2017*

Ordblinde						
<i>Årselever</i>	<i>B2017</i>	<i>2016</i>	<i>2015</i>	<i>2014</i>	<i>2013</i>	<i>2012</i>
Faxe	3,0	0,7	4,2	2,8	1,9	0,7
Maribo	0,0	1,3	0,9	1,2	1,3	0,5
Nakskov	2,0	2,1	1,3	1,8	2,5	3,2
Nykøbing	4,0	3,5	4,4	4,5	4,9	3,9
Næstved	4,0	1,7	2,7	3,6	3,5	2,3
Vordingborg	2,0	0,6	1,1	1,3	1,0	0,7
	<b>15,0</b>	<b>9,9</b>	<b>14,6</b>	<b>15,2</b>	<b>15,1</b>	<b>11,1</b>

## Regnskab

### Anvendt regnskabspraksis

#### Regnskabsgrundlag

Årsrapporten for VUC Storstrøm for 2016 er udarbejdet i overensstemmelse med de regnskabsregler og principper som fremgår af Finansministeriets bekendtgørelse nr. 70 af 27. januar 2011 om statens regnskabsvæsen (Regnskabsbekendtgørelsen), Finansministeriets Økonomisk Administrative Vejledning ([www.oav.dk](http://www.oav.dk)) og Kvalitets- og Tilsynsstyrelsens paradigme for årsrapporten 2016 med tilhørende vejledning.

Årsregnskabet er aflagt efter samme regnskabspraksis som sidste år.

Årsrapporten for VUC Storstrøm er aflagt i danske kroner.

### Generelt om indregning og måling

Regnskabet er udarbejdet med udgangspunkt i det historiske kostprisprincip.

Aktiver indregnes i balancen, når det er sandsynligt, at fremtidige økonomiske fordele vil tilflyde institutionen, og aktivets værdi kan måles pålideligt.

Forpligtelser indregnes i balancen, når det er sandsynligt, at fremtidige økonomiske fordele vil fragå institutionen, og forpligtelsens værdi kan måles pålideligt.

Ved første indregning måles aktiver og forpligtelser til kostpris. Efterfølgende måles aktiver og forpligtelser som beskrevet for hver enkelt regnskabspost i det efterfølgende.

Visse finansielle aktiver og forpligtelser måles til amortiseret kostpris, hvorved der indregnes en konstant effektiv rente over løbetiden. Amortiseret kostpris opgøres som oprindelig kostpris med fradrag af afdrag og tillæg/fradrag af den akkumulerede afskrivning af forskellen mellem kostprisen og det nominelle beløb, der forfalder ved udløb. Herved fordeles kurstab og -gevinst over løbetiden.

Ved indregning og måling tages hensyn til forudsigelige tab og risici, der fremkommer, inden årsrapporten aflægges, og som be- eller afkræfter forhold, der eksisterer på balancedagen.

Taxametertilskud indregnes som udgangspunkt i resultatopgørelsen på modtagelsestidspunktet. Bygningstaxameter og fællesudgiftstilskud indregnes dog forskudt, da disse tilskud beregnes ud fra tidligere års aktivitetsniveau. Kvartalsvise forudbetalinger af taxametertilskud vedrørende de kommende finansår, optages i balancen som en kortfristet gældspost og indtægtsføres i det finansår tilskuddene vedrører.

## Regnskab

Øvrige indtægter indregnes i resultatopgørelsen i takt med, at de indtjenes. Afgørelsen af, om indtægter anses som indtjent, baseres på følgende kriterier:

- der foreligger en forpligtende salgsaftale
- salgsprisen er fastlagt
- levering har fundet sted inden regnskabsårets udløb
- indbetalingen er modtaget, eller kan med rimelig sikkerhed forventes modtaget.

I resultatopgørelsen indregnes alle omkostninger, der er afholdt for at opnå årets indtjening, herunder afskrivninger, nedskrivninger og hensatte forpligtelser samt tilbageførsler som følge af ændrede regnskabsmæssige skøn af beløb, der tidligere har været indregnet i resultatopgørelsen.

Den regnskabsmæssige værdi af materielle anlægsaktiver gennemgås årlig for at afgøre, om der er indikation af værdiforringelse ud over det, som udtrykkes ved normal afskrivning. Hvis dette er tilfældet, foretages nedskrivning til den lavere genindvindingsværdi.

### Omregning af fremmed valuta

Transaktioner i fremmed valuta er i årets løb omregnet til transaktionsdagens kurs. Gevinster og tab, der opstår mellem transaktionsdagens kurs og kursen på betalingsdagen, indregnes i resultatopgørelsen som en finansiel post.

Tilgodehavender, gæld og andre monetære poster i fremmed valuta, som ikke er afregnet på balancedagen, omregnes til balancedagens kurs. Forskelle mellem balancedagens kurs og transaktionsdagens kurs indregnes i resultatopgørelsen som en finansiel post.

### Segmentoplysninger

I de særlige specifikationer gives resultatoplysninger på følgende segmenter:

- Indtægtsdækket virksomhed – IDV.

De samlede omkostninger omfatter både direkte og indirekte opgørelser. Posterne fordeles ved indirekte opgørelse og sker ud fra fordelingsnøgler fastlagt ud fra årselevtallet eller skøn på de enkelte segmenter.

### Resultatopgørelsen

#### Omsætning

Omsætning indregnes i resultatopgørelsen, såfremt de generelle kriterier er opfyldt, herunder at levering og risikoovergang har fundet sted inden regnskabsårets udløb, beløbet kan opgøres pålideligt og forventes modtaget. Der foretages fuld periodisering af tilskud, jævnfør dog afsnittet "Generelt om indregning og måling".

## Regnskab

### Omkostninger

Omkostninger omfatter de omkostninger, der er medgået til at opnå årets omsætning, herunder løn og gager, øvrige driftsomkostninger samt afskrivninger mv. på anlægsaktiver. Omkostningerne er opdelt på områderne:

- Undervisningens gennemførelse
- Markedsføring
- Ledelse og administration
- Bygningsdrift
- Aktiviteter med særlige tilskud.

### Fordelingsnøgler

Omkostningerne er så vidt muligt henført direkte til de enkelte formål. Hvor det ikke har været muligt at henføre omkostningerne direkte, er der anvendt fordelingsnøgler, der er baseret på antal årselever. Principperne for fordelinger er uændrede i forhold til tidligere år.

### Finansielle poster

Finansielle indtægter og omkostninger omfatter renter, realiserede og urealiserede valutakursreguleringer samt transaktionsomkostninger ved optagelse af realkreditlån.

### Balancen

#### Materielle anlægsaktiver

Materielle anlægsaktiver måles til kostpris med fradrag af akkumulerede af- og nedskrivninger.

Kostpris omfatter anskaffelsesprisen samt omkostninger direkte tilknyttet anskaffelsen indtil det tidspunkt, hvor aktivet er klar til at blive taget i brug.

Afskrivningsgrundlaget, som opgøres som kostpris reduceret med eventuel scrapværdi, fordeles lineært over aktivernes forventede brugstid, der udgør:

Bygninger	50 år
Bygningsinstallationer mv	10 – 20 år
Udstyr og inventar	3 – 5 år

På bygninger anvendes en scrapværdi på 25%.

Aktiver med en anskaffelsessum på under 50.000 kr. eksklusive moms omkostningsføres i anskaffelsesåret. VUC Storstrøm har i forbindelse med anvendelse af kriteriet på 50.000 kr. besluttet ikke at anvende bunkningsprincippet.

Af- og nedskrivninger samt tab ved salg af materielle anlægsaktiver indregnes i resultatopgørelsen under de enkelte omkostningsgrupper. Gevinst ved salg af anlægsaktiver indregnes i resultatopgørelsen under andre indtægter.

Udstyr der finansieres af projekter straksafskrives i projektperioden.

## Regnskab

### Tilgodehavender

Tilgodehavender måles i balancen til amortiseret kostpris, der sædvanligvis svarer til nominel værdi. Værdien reduceres med nedskrivninger til imødegåelse af forventede tab.

Nedskrivninger til tab opgøres på grundlag af en individuel vurdering af de enkelte tilgodehavender samt for tilgodehavender fra salg tillige med en generel nedskrivning baseret på institutionens erfaringer fra tidligere år.

### Periodeafgrænsningsposter (aktiver)

Periodeafgrænsningsposter indregnet under aktiver omfatter afholdte omkostninger, der vedrører efterfølgende regnskabsår. Periodeafgrænsningsposter måles til kostpris.

### Finansielle gældsforpligtelser

Fastforrentede lån, som realkreditlån og lån hos kreditinstitutter, indregnes ved lånoptagelsen til hovedstolen, mens afholdte transaktionsomkostninger driftsføres. I efterfølgende perioder måles lånene til nominel restgæld.

Øvrige gældsforpligtelser måles til amortiseret kostpris, der i al væsentlighed svarer til nominel værdi.

### Periodeafgrænsningsposter (forpligtelser)

Periodeafgrænsningsposter indregnet under forpligtelser omfatter modtagne betalinger vedrørende indtægter i efterfølgende regnskabsår. Periodeafgrænsningsposter måles til kostpris.

### Pengestrømsopgørelse

Pengestrømsopgørelsen viser institutionens pengestrømme for året opdelt på drifts-, investerings- og finansieringsaktivitet, årets forskydning i likvider samt institutionens likvider ved årets begyndelse og slutning.

#### Pengestrøm fra driftsaktivitet

Pengestrømme fra driftsaktiviteten opgøres som resultatet reguleret for ikke kontante resultatposter som af- og nedskrivninger, hensættelser samt ændring i driftskapitalen, renteindbetalinger og -udbetalinger samt betalt vedrørende ekstraordinære poster. Driftskapitalen omfatter omsætningsaktiver minus kortfristede gældsforpligtelser eksklusiv de poster, der indgår i likvider.

#### Pengestrøm fra investeringsaktivitet

Pengestrømme fra investeringsaktiviteten omfatter pengestrømme fra køb og salg af materielle og finansielle anlægsaktiver.

#### Pengestrøm fra finansieringsaktivitet

Pengestrømme fra finansieringsaktiviteten omfatter pengestrømme fra optagelse og tilbagebetaling af langfristede gældsforpligtelser.

### Likvider

Likvider omfatter likvide beholdninger.

## Resultatopgørelse for 2016

	<u>Note</u>	<u>2016 kr.</u>	<u>2015 kr.</u>
Statstilskud	1	143.900.472	135.013.512
Deltagerbetaling og andre indtægter	2	<u>13.650.866</u>	<u>13.423.163</u>
<b>Omsætning i alt</b>		<b><u>157.551.338</u></b>	<b><u>148.436.675</u></b>
Undervisningens gennemførelse	3	(106.664.198)	(102.907.148)
Markedsføring	4	(1.317.272)	(1.497.570)
Ledelse og administration	5	(11.504.261)	(11.695.836)
Bygningsdrift	6	(26.297.276)	(20.555.971)
Aktiviteter med særlige tilskud	7	<u>(4.647.165)</u>	<u>(4.846.255)</u>
<b>Omkostninger i alt</b>		<b><u>(150.430.172)</u></b>	<b><u>(141.502.780)</u></b>
<b>Resultat før finansielle poster og ekstraordinære poster</b>		<b><u>7.121.166</u></b>	<b><u>6.933.895</u></b>
Finansielle indtægter	8	0	23.805
Finansielle omkostninger	9	<u>(1.223.574)</u>	<u>(1.229.199)</u>
<b>Finansielle poster i alt</b>		<b><u>(1.223.574)</u></b>	<b><u>(1.205.394)</u></b>
<b>Resultat før ekstraordinære poster</b>		<b><u>5.897.592</u></b>	<b><u>5.728.501</u></b>
<b>Ekstraordinære poster i alt</b>		<b><u>0</u></b>	<b><u>0</u></b>
<b>Årets resultat</b>		<b><u>5.897.592</u></b>	<b><u>5.728.501</u></b>
<b>Resultatdisponering</b>			
Bestyrelsens resultatdisponering:			
Overført resultat		<u>5.897.592</u>	<u>5.728.501</u>

**Balance pr. 31.12.2016**

	<u>Note</u>	<u>2016 kr.</u>	<u>2015 kr.</u>
Grunde og bygninger		59.476.614	60.733.028
Udstyr og inventar		260.638	269.275
Forudbetalte og uafsluttede anlægsaktiver		0	0
<b>Materielle anlægsaktiver i alt</b>	10	<u><b>59.737.252</b></u>	<u><b>61.002.300</b></u>
<b>Anlægsaktiver i alt</b>		<u><b>59.737.252</b></u>	<u><b>61.002.300</b></u>
Tilgodehavender fra salg og tjenesteydelser		1.003.085	1.222.579
Andre tilgodehavender		977.338	1.140.685
Periodeafgrænsningsposter		900.705	344.583
<b>Tilgodehavender i alt</b>		<u><b>2.881.128</b></u>	<u><b>2.707.847</b></u>
<b>Likvide beholdninger</b>		<u><b>93.906.105</b></u>	<u><b>65.255.146</b></u>
<b>Omsætningsaktiver i alt</b>		<u><b>96.787.233</b></u>	<u><b>67.962.993</b></u>
<b>Aktiver i alt</b>		<u><u><b>156.524.485</b></u></u>	<u><u><b>128.965.293</b></u></u>



**Balance pr. 31.12.2016**

	<b>Note</b>	<b>2016 kr.</b>	<b>2015 kr.</b>
Egenkapital pr. 1. januar 2007	11	(10.961.492)	(10.961.492)
Egenkapital i øvrigt	12	44.401.974	38.504.382
<b>Egenkapital i alt</b>		<b>33.440.482</b>	<b>27.542.890</b>
<b>Hensatte forpligtelser</b>	13	<b>6.000.000</b>	<b>3.000.000</b>
Realkreditgæld	14	36.841.660	38.037.376
<b>Langfristede gældsforpligtelser</b>		<b>36.841.660</b>	<b>38.037.376</b>
Kortfristet del af langfristede gældsforpligtelser	14	1.158.592	1.121.721
Skyldig løn		3.107.989	1.533.481
Feriepengeforpligtelse		15.664.381	15.273.063
Mellemregning med UVM		40.831.399	25.760.224
Leverandører af varer og tjenesteydelser		9.482.959	11.880.995
Anden kortfristet gæld		2.366.333	2.760.595
Periodeafgrænsningsposter		7.630.690	2.054.948
<b>Kortfristede gældsforpligtelser i alt</b>		<b>80.242.343</b>	<b>60.385.027</b>
<b>Gældsforpligtelser i alt</b>		<b>117.084.003</b>	<b>98.422.403</b>
<b>Passiver i alt</b>		<b>156.524.485</b>	<b>128.965.293</b>
Pantsætninger og sikkerhedsstillelser	15		
Andre forpligtelser	16		
Usikkerhed om fortsat drift (going concern)	I		
Usikkerhed ved indregning og måling	II		
Usædvanlige forhold	III		
Begivenheder efter regnskabsårets afslutning	IV		

## Pengestrømsopgørelse for 2016

	<u>2016</u> kr.	<u>2015</u> kr.
Årets resultat	5.897.592	5.728.501
<b>Regulering vedrørende ikke kontante poster:</b>		
Af- og nedskrivninger	1.413.096	1.535.288
Hensættelser	3.000.000	3.000.000
<b>Pengestrømme fra driftsaktivitet før driftskapitalændringer</b>	<b>10.310.688</b>	<b>10.263.789</b>
<b>Ændringer i driftskapital</b>		
Ændring i tilgodehavender	(173.281)	1.265.203
Ændring i kortfristede gældsforpligtelser	19.857.316	6.039.717
<b>Pengestrømme fra driftsaktivitet</b>	<b>29.994.723</b>	<b>17.568.709</b>
Køb af materielle anlægsaktiver	(148.048)	0
Salg af materielle anlægsaktiver	0	0
<b>Pengestrømme fra investeringsaktivitet</b>	<b>(148.048)</b>	<b>0</b>
Ændring i realkreditgæld	(1.195.716)	(1.173.564)
<b>Pengestrømme fra finansieringsaktivitet</b>	<b>(1.195.716)</b>	<b>(1.173.564)</b>
<b>Ændring i likvider</b>	<b>28.650.959</b>	<b>(16.395.145)</b>
Likvider 01.01.2016	65.255.146	48.860.001
<b>Likvider 31.12.2016</b>	<b>93.906.105</b>	<b>65.255.146</b>

## Noter

### **I Usikkerhed om fortsat drift (going concern)**

Ledelsen ser ingen indikationer på potentielle "going concern" problemer.

### **II Usikkerhed ved indregning og måling**

Ledelsen vurderer ikke, at der er nogen usikkerhed ved indregning og måling af regnskabsposter, som har betydning for årsregnskabet.

### **III Usædvanlige forhold**

Ledelsen er ikke bekendt med usædvanlige forhold.

### **IV Begivenheder efter regnskabsårets afslutning**

Der er ikke indtruffet begivenheder efter regnskabsårets afslutning, der væsentligt vil kunne påvirke vurderingen af skolens finansielle stilling.

## Noter

	<u>2016</u> kr.	<u>2015</u> kr.
<b>1. Statstilskud</b>		
Undervisningstaxameter	107.135.170	101.460.661
Fællesudgiftstilskud	23.089.635	20.622.785
Bygningstaxameter	14.231.771	14.115.581
Særlige tilskud	(556.104)	(1.185.515)
<b>I alt</b>	<b><u>143.900.472</u></b>	<b><u>135.013.512</u></b>
<b>2. Deltagerbetaling og andre indtægter</b>		
Deltagerbetaling, uddannelser	10.828.461	10.773.459
Anden ekstern rekvirentbetaling	482.040	444.547
Andre indtægter	<u>2.340.365</u>	<u>2.205.157</u>
<b>I alt</b>	<b><u>13.650.866</u></b>	<b><u>13.423.163</u></b>
<b>3. Undervisningens gennemførelse</b>		
Løn og lønafhængige omkostninger	86.599.831	83.169.524
Afskrivninger	0	0
Øvrige omkostninger	<u>20.064.367</u>	<u>19.737.624</u>
<b>I alt</b>	<b><u>106.664.198</u></b>	<b><u>102.907.148</u></b>
<b>4. Markedsføring</b>		
Løn og lønafhængige omkostninger	429.937	409.388
Øvrige omkostninger	<u>887.335</u>	<u>1.088.182</u>
<b>I alt</b>	<b><u>1.317.272</u></b>	<b><u>1.497.570</u></b>
<b>5. Ledelse og administration</b>		
Løn og lønafhængige omkostninger	9.175.212	9.045.374
Øvrige omkostninger	<u>2.329.049</u>	<u>2.650.462</u>
<b>I alt</b>	<b><u>11.504.261</u></b>	<b><u>11.695.836</u></b>
<b>6. Bygningsdrift</b>		
Løn og lønafhængige omkostninger	4.271.153	4.243.434
Afskrivninger	1.413.096	1.535.288
Øvrige omkostninger	<u>20.613.027</u>	<u>14.777.249</u>
<b>I alt</b>	<b><u>26.297.276</u></b>	<b><u>20.555.971</u></b>

## Noter

	<u>2016</u> kr.	<u>2015</u> kr.
<b>7. Aktiviteter med særlige tilskud</b>		
Løn og lønafhængige omkostninger	3.460.384	3.937.468
Afskrivninger	0	0
Øvrige omkostninger	<u>1.186.781</u>	<u>908.787</u>
<b>I alt</b>	<u><b>4.647.165</b></u>	<u><b>4.846.255</b></u>
<b>8. Finansielle indtægter</b>		
Renteindtægter og andre finansielle indtægter	<u>0</u>	<u>23.805</u>
<b>I alt</b>	<u><b>0</b></u>	<u><b>23.805</b></u>
<b>9. Finansielle omkostninger</b>		
Renteomkostninger og andre finansielle omkostninger	<u>1.223.574</u>	<u>1.229.199</u>
<b>I alt</b>	<u><b>1.223.574</b></u>	<u><b>1.229.199</b></u>

	<u>Grunde og bygninger kr.</u>	<u>Udstyr og inventar kr.</u>	<u>Forudbetalte og uafsluttede anlægsaktiver kr.</u>	<u>I alt kr.</u>
<b>10. Materielle</b>				
<b>Anlægsaktiver</b>				
Kostpris 01.01.2016	65.638.400	4.466.662	0	70.105.062
Overførsel	0	0	0	0
Tilgang i årets løb	0	148.048	0	148.048
Afgang i årets løb	<u>0</u>	<u>(155.790)</u>	<u>0</u>	<u>(155.790)</u>
<b>Kostpris 31.12.2016</b>	<u><b>65.638.400</b></u>	<u><b>4.458.920</b></u>	<u><b>0</b></u>	<u><b>70.097.320</b></u>
Akkumulerede af- og nedskrivninger 01.01.2016	(4.905.375)	(4.197.388)	0	(9.102.763)
Årets af- og nedskrivninger	(1.256.411)	(156.684)	0	(1.413.095)
Afskrivninger vedrørende årets afgang	<u>0</u>	<u>155.790</u>	<u>0</u>	<u>155.790</u>
<b>Akkumulerede af- og nedskrivninger 31.12.2016</b>	<u><b>(6.161.786)</b></u>	<u><b>(4.198.282)</b></u>	<u><b>0</b></u>	<u><b>(10.360.068)</b></u>
<b>Regnskabsmæssig værdi 31.12.2016</b>	<u><b>59.476.614</b></u>	<u><b>260.638</b></u>	<u><b>0</b></u>	<u><b>59.737.252</b></u>
Kontantvurdering af grunde og bygninger pr. 31.12.2016 (seneste ejendomsværdi)	<u>47.900.000</u>			

## Noter

	<u>2016</u> <u>kr.</u>	<u>2015</u> <u>kr.</u>	
<b>11. Egenkapital</b>			
Egenkapital pr. 01.01.2007	(10.961.492)	(10.961.492)	
<b>Egenkapital pr. 01.01.2007</b>	<b>(10.961.492)</b>	<b>(10.961.492)</b>	
<b>12. Egenkapital i øvrigt</b>			
Saldo pr. 01.01.2016	38.504.382	32.775.881	
Årets resultat	5.897.592	5.728.501	
<b>Egenkapital pr. 31.12.2016</b>	<b>44.401.974</b>	<b>38.504.382</b>	
<b>13. Hensættelser</b>			
Saldo pr. 01.01.2016	3.000.000	3.000.000	
Hensat i forbindelse med reetablering af lejemål	3.000.000	0	
<b>Hensættelser pr. 31.12.2016</b>	<b>6.000.000</b>	<b>3.000.000</b>	
	<u>Forfald inden for 1 år kr.</u>	<u>Forfald efter 1 år kr.</u>	<u>Nominel gæld i alt kr.</u>
<b>14. Realkreditlån</b>			
Nykredit – Kontantlån 4,7152% 2041	295.563	13.304.268	13.599.831
Nykredit – Obligationslån var. Rente 2011	500.854	11.964.179	12.465.033
Nykredit – Kontantlån 4,1024% 2042	141.725	6.015.929	6.157.654
Nykredit – Obligationslån var. Rente 2042	220.450	5.557.284	5.777.734
<b>Realkreditlån i alt 31.12.2016</b>	<b>1.158.592</b>	<b>36.841.660</b>	<b>38.000.252</b>
Efter mere end 5 år forfalder			<b>31.880.171</b>

## Noter

	<u>2016</u> kr.	<u>2015</u> kr.
<b>15. Pantsætninger og sikkerhedsstillelser</b>		
Prioritetsgæld er sikret ved pant i ejendomme.		
Regnskabsmæssig værdi af pantsatte ejendomme pr. 31.12.2016	<u>59.476.614</u>	<u>60.733.025</u>
<b>16. Andre forpligtelser</b>		
<b>Lejeforpligtelser</b>		
For årene 2017 og frem er indgået operationelle lejeaftaler vedrørende leje af:		
Næstved, Birkebjerg Allé 1	800.318	797.360
Næstved, Birkebjerg Allé 12	392.233	390.783
Næstved, Troensevej 15	170.233	506.874
Maribo, C.E. Christiansens Vej 12	319.728	311.960
Pontoppidansgade 30-32	<u>313.200</u>	<u>0</u>
<b>Samlet restforpligtelse 31.12.2016</b>	<u>1.995.712</u>	<u>2.006.977</u>

## Særlige specifikationer

	<u>2016</u> kr.	<u>2015</u> kr.
<b>Personaleomkostninger</b>		
Lønninger mv.	88.700.248	86.093.034
Pensionsbidrag	13.975.911	13.490.529
Andre sociale omkostninger	682.348	1.221.625
<b>I alt</b>	<b><u>103.358.507</u></b>	<b><u>100.805.188</u></b>
Antal årsværk inkl. ansatte på sociale vilkår	<u>208,0</u>	<u>206,2</u>
Andel i procent, ansatte på sociale vilkår	<u>5,7%</u>	<u>5,5%</u>
<b>Honorar til revisor</b>		
Honorar for revision	175.000	175.000
Andre ydelser	9.800	5.400
	<b><u>184.800</u></b>	<b><u>180.400</u></b>

	<u>2016</u> t.kr.	<u>2015</u> t.kr.	<u>2014</u> t.kr.	<u>2013</u> t.kr.	<u>I alt</u> t.kr.
<b>Indtægtsdækket virksomhed - IDV</b>					
Indtægter	134	452	604	637	1.827
Direkte og indirekte lønomkostninger	(92)	(202)	(276)	(350)	(920)
Andre direkte og indirekte omkostninger	0	(160)	(187)	(153)	(500)
<b>Resultat</b>	<b><u>42</u></b>	<b><u>90</u></b>	<b><u>141</u></b>	<b><u>134</u></b>	<b><u>407</u></b>
<b>Akkumuleret resultat (egenkapital)</b>	<b><u>3.235</u></b>	<b><u>3.103</u></b>	<b><u>2.961</u></b>	<b><u>2.827</u></b>	